

CARTA del PUEBLO

INFORMATIVO DE REGIMEN INTERIOR DE LA ASOCIACION
SAN ILDEFONSO DE VALVERDE DE LOS ARROYOS. ABRIL 1984

2ª Epoca - Año 1 - Núm. 4 - Depósito Legal: GU-195/84

LLANTO por Al-qarya...

Desde la Sierra a la campiña y desde el Jarama al Dulce malas lenguas se encargan de difundirlo: "Alquería ha muerto".

Y uno, que nunca se sintió alcarreño, piensa que nuestra música popular y el nombre que la representaba no pueden morir tan fácilmente, y sigue preguntando en las tiendas de discos si "hay algo" nuevo de Alquería, porque, en definitiva, lo que uno busca es buena música de nuestra ALCARRIA.

Les hemos visto en Valverde o Marchamalo o Saúca o Maranchón, y les estábamos esperando para decirles algún romance, porque nos creímos aquello de "Corre la voz... no dejes que se apague"...

Y ahora, sin creernoslo del todo, seguimos esperando que resurja un grupo de buenas voces, laúdes, guitarras, almireces, que sean adecuado instrumento y portavoz de los sentimientos y música de nuestro pueblo. Como lo han sido ellos cuando desgranaban su/nuestro repertorio por nuestras plazas y pueblos. Porque Al-qarya no puede morir.

J.M.A

LA J. D. INFORMA

Días pasados se reunió en Madrid la Junta Directiva en su reunión trimestral para hacer balance del año 84 y proyectos para el año 1985. De los proyectos culturales se informa en otras páginas de este número y se intentarán llevar a cabo en su totalidad. Seguiremos con nuestra "Carta del Pueblo" trimestralmente y además intentaremos recopilar una recopilación de artículos de los 20 primeros números. Intentaremos además un montaje de películas de la fiesta, seguiremos con el Concurso fotográfico e iremos pensando en el Museo Etnológico Valverdeño.

El balance económico es favorable en la actualidad, dado que en el pasado año se recibieron subvenciones tanto de la Junta de Comunidades como de la Diputación Provincial y el Ayuntamiento. Se han cubierto la totalidad de los gastos prácticamente sin tocar el fondo de las cuotas y el saldo actual está alrededor de las doscientas mil pts. Hay que tener en cuenta que están incluidas algunas cuotas pendientes de cobro de 1983 y 1984.

Las subvenciones recibidas se han adjudicado según el presupuesto inicialmente elaborado en la solicitud y en la cantidad proporcional concedida para cada actividad (rondalla, grupo de niños, grupo de teatro, etc.)

El presupuesto para 1985, hasta alcanzar las 135.000 aprobadas en la Asamblea General se distribuye así:

Reyes.	5.000	Cartas del Pueblo.	23.000
S. Santa.	4.000	Programas.	2.000
Mayo.	4.000	C. literario.	4.000
Colección.	5.000	Biblioteca.	4.000
Teatro.	12.500	Correspondencia.	5.000
Danzantes.	5.000	Lotería	7.500
Verano.	7.000	Gastos oficiales.	10.000
Fotografía.	7.000	Imprevistos	6.000
Felículas Oct.	7.000	Varios	3.000

TOTAL / / / / 135

Estos proyectos y presupuestos han sido presentados a la Diputación Provincial y a la Consejería de Cultura con vistas a conseguir cubrir un presupuesto total de unas trescientas mil pts.

En la reunión se decidió la necesidad de separar la dirección del grupo de teatro El Portalejo de la Presidencia de la Asociación, que actualmente coinciden y que dicho grupo presente sus actividades para cada año con su presupuesto a la Junta Directiva.

Se aprueba ofrecer a los miembros de la Asociación en Zarzuela una vocalía a partir de la próxima Junta así como ofrecer 5.000 pts. para gastos de su fiesta una vez elaborado su programa y presupuesto.

En la reunión se decidió la adhesión definitiva a las actividades del "Día del Ocejón" y nuestra participación en el montaje integrados en la comisión y nuestra representación por el grupo de teatro con la obra que se represente en la fiesta. Asumiremos los gastos que nos correspondan junto con los demás ayuntamientos y asociaciones, siempre que no resulte excesivamente gravoso (5.000 - 10.000 pts)

Finalmente se aprobó dirigirse al Ayuntamiento en demanda de información de algunos temas pendientes y de interés común.

NOTICIARIO

- La Diputación Provincial ha editado un magnífico plano de la Provincia a escala 1/200.000. Únicamente podemos objetar que no se considere ninguna vista panorámica que merezca tal denominación en toda la Sierra del Ocejón.
- También ha reeditado unos tripticos sobre distintas comarcas, incluida la Sierra del Ocejón. También algunas pegas: texto borroso, mala identificación de accesos en el plano y dos fotos de Valverde colocadas al revés: Las Carreras y el Pico Ocejón.
- Parece va a editar también unas Guías de Fiestas de la Provincia y una colección de videos con igual motivo. Esperemos que se documenten adecuadamente

● ATENCION, COMERCIANTES AMIGOS. ●

UN ESPACIO COMO ESTE EN NUESTRA CARTA DEL PUEBLO DE LA FIESTA CON UNA TIRADA DE UNOS 1500 EJEMPLARES VALE 2000 pesetas. MEDIO CUADRO, 1000 pts. MEDIA PAGINA 4.000 pts Y UNA PAGINA 8.000 pts.

No lo hagas por la propaganda, hazlo por colaborar. Ponte en contacto con la Junta Directiva antes del 15 de Mayo

- La escalinata de piedra que, en sus últimos y últimos metros, llega hasta el Pico Ocejón, y que para nosotros, dado su significado, antigüedad, mérito y valor sentimental, debería ser declarada monumento histórico-artístico, está siendo destruida. A ello contribuyen las cada vez más numerosas motos que suben al Pico.
- Hubo un intento de crear una Mancomunidad en la zona del Ocejón, una de cuyas actividades podría ser la recogida de basuras. Una vez a la semana, y sobre todo en verano, podría ir el camión de la Mancomunidad a retirar y cambiar el contenedor a cada pueblo. No resultaría muy costoso y, sobre todo, sería mucho más higiénico.
- En los planes provinciales de la Diputación, que nosotros sepanos, están incluidas las siguientes obras en Valverde: Traída del agua a Barzuela (ya avanzadas las obras), afirmado del Camino a Umbralejo en su 4ª fase, camino de acceso a una cantera, construcción de un frontón y canalización del arroyo, (pendiente de confirmación)
- Este año podríamos haber contado también con el campanamento de trabajo que reconstruyó el horno y comenzó la reconstrucción (destrucción ?) del molino. Que nosotros sepanos no va a haber nuevo campanamento. Pero, ¿ qué va a pasar con el molino?
- Iba a crearse una Comisión de festejos (todavía estamos a tiempo), y otra de regadíos , y otra de pavimentación en su segunda fase, y otra de partes del terreno...
- Sabemos que hay personas a las que todavía se les debe dinero desde hace años por los adelantos para diversas obras en el pueblo. Nos parece demasiado tiempo y nos tememos que ya nunca volverán a adelantarlo...
- Habrá que ir pensando en dar a los propietarios de las partes los beneficios, de cualquier tipo, que se obtengan de esas partes, y no financiar nada sólo a costa de ellas.
- Para mejoras en el Hogar del Jubilado se han recibido, creemos, subvenciones. Se debería consultar a los interesados cómo se podría emplear ese dinero para que, efectivamente, tuvieran su Hogar.
- Si nos acogemos al Plan Provincial para instalación de repetidores en los pueblos , además de ver mejor la tele los ojos nos durarán mucho más. La Diputación corre, según nuestras noticias, con el 60% de los gastos de instalación (alrededor de 300.000 pts) y mantenimiento.
- Dicen que no hay que empezar las obras por el tejado. Por eso se deba haber empezado las de la iglesia por la tarima.
- ¿Porqué no arreglamos la ermita, ponemos losas grabadas para cada familia en el piso y trasladamos nuestra última morada?

● La Concejalía de Relaciones Institucionales y Comunicación del Ayuntamiento de Madrid ha editado un Programa de Actividades Turísticas y Culturales donde se difunden toda una serie de posibilidades respecto a viajes y excursiones (Primavera-65: un programa para la Convivencia); y una de las rutas descrita sobre Fiestas Populares es Valverde ("Los danzantes de Valverde -16 de Junio-). Sólo nos cabe una "objeción", que en la fiesta de Valverde no suelen actuar los danzantes de Majalrayo -como se oferta en el programa-; y una recomendación, a quién interese, (se ofrece también una comida en Valverde) !llévense un bocadillo por aquello de no verse sorprendido!.

● UNA CURIOSIDAD! No está claro cuando a Valverde se le dió apellido, pero en todas las referencias que se hacen de él en los "documentos topográficos" citan: Valverde (ahora, Valverde de los Arroyos). ! Y tienen apenas un Siglo de antigüedad!.

●● Casi sesenta cochinos han caído en las cacerías de este año. Esperemos que se aumenten para las siguientes. Ahora, al llegar la pesca, un aviso: si queremos que no se exterminen la trucha del arroyo, seamos honrados y moderados.

El libro de los AUTOS

El pasado día 23 de Marzo se hizo entrega en la Diputación Provincial de los premios convocados en 1984 por esa entidad. El libro "Autos, loas y sainetes de Valverde de los Arroyos" fue el ganador del premio de investigación folclórica "Gabriel M^a Vergara", dotado con un diploma y 100.000 pts.

Posiblemente dentro de un año ya estará publicado el libro y a disposición de todos. Suponemos que la Diputación Provincial, que convoca los premios y ha premiado el trabajo, no permitirá que nuestro teatro quede en el olvido.

Aunque los autores del trabajo son José M^a Alonso, Emilio Robledo y Moisés García, los verdaderos autores son toda la gente de Valverde, y por tanto, de Valverde es el triunfo. Un triunfo más por saber conservar nuestra tradición, entre todos. Que el entusiasmo no decaiga.

¡¡¡¡¡BUENA PARA TODOS!

REGRESO A LAS ESTRELLAS

(Continúa el informe que, con clave E.T. 1934 fue elaborado por los visitantes del Centro para la Defensa Cósmica)

Pasado el equinoccio de primavera y las actividades rituales que han durado una semana que llaman santa, los viajeros de las ciudades vuelven en sus vehículos y los pobladores se dedican al cultivo de la tierra y cría del ganado. Es de destacar la abundancia de agua y el primitivo sistema por el que la dedican al regadío canalizándola desde el lugar que llaman Las Chorreras, repartiéndose la día y noche hasta la época de las lluvias y siendo incapaces, al parecer, de organizar un sistema de embalse adecuado.

Entre las actividades del campo la más reprobable es una que denominan pulverizar con la que, dado el tipo de productos empleados y el momento en que los usan, exterminan la mayor parte de la población de abejas, de la que luego se empeñan en recoger buena miel, además de algunas especies de gusanos que, de todas formas acaban parasitando la cosecha de frutas. Con estos y otros residuos, la contaminación del agua, tan esencial para nosotros, es progresiva, aunque sin alcanzar los niveles de otros lugares de la Tierra. Igualmente reprobable resulta la afición de los pobladores a exterminar los peces de los arroyos, aves y animales del monte y algunas especies vegetales en peligro de extinción y que se dan en esta zona.

Parece que el Sol ejerce un papel de divinidad sobre los habitantes. Durante la primavera levantan hacia él un gran árbol en medio de la plaza alrededor del cual se interpretan cantos rituales y bailes al llegar la noche.

Del mismo modo, al llegar el solsticio de verano y en medio de una gran afluencia de la gente de las ciudades, alrededor de un poste dirigido hacia el sol, del que parten unas cintas con los colores del espectro, se ejecutan unas danzas en las que intervienen fundamentalmente el color, la música y el movimiento rítmico. Debe haber otros ritos a otras divinidades porque también ejecutan una danza en forma de cruz ante unas imágenes y bailes con alusiones a luchas de guerreros y faenas del campo.

Las luchas y las alusiones a las divinidades se reproducen también en estos días sobre un tablado en la plaza donde, alguien que debe ser un espíritu maligno intenta impedir la celebración de las fiestas del solsticio y es derrotado.

En estas fiestas y en los meses que las siguen es cuando se produce la mayor aglomeración de gentes hasta el punto que hacen peligrar el equilibrio ecológico del poblado. Al parecer, la especie de

las ciudades es liberada temporalmente de su esclavitud y se observa en ella una atávica disposición a las actividades de sus antepasados en el poblado. Pasado este tiempo vuelven voluntariamente a sus tareas de esclavitud, organizada de tal manera que son obligados a comprar aquello que ellos mismos producen.

Unicamente en el poblado parecen surtirse de sus propios elementos de subsistencia, aunque cada vez se ven más abocados a integrarse en el sistema de la ciudad. Llegado el equinoccio de otoño los pobladores acaban de recoger sus cosechas y se preparan para la larga etapa de hibernación recomenzando el ciclo analizado.

Mi nave-luz regresa a casa. Saliendo de la atmósfera puedo comprobar que hay distintas armas nucleares y bacteriológicas girando alrededor de la Tierra, por lo que el riesgo de polvo rojo sobre el planeta es importante. Continúo alejandome mientras cambia para mí la concepción del espacio y paso a la tercera dimensión del tiempo. En unos instantes consumo los años-luz de los humanos. He pasado junto a Caronte, satélite de Plutón, y después las lunas heladas de Júpiter, salgo de la Vía Láctea y atravieso la galaxia M31 para dirigirme al cúmulo de Hércules, desde donde puedo abordar la evasión. Poco después penetro en el agujero negro por medio del cual paso a Cosmos-2 un lugar al que los humanos no podrán llegar nunca ni siquiera sospechar de él. Desde aquí puedo percibir sensaciones paralelas del otro Cosmos. Y una especialmente parece persistir y haber atravesado con facilidad el agujero negro: es una monótona melodía acompañada de un repique de tambor, campanas y castañuelas y un luminoso trenzado de cintas, flores y espejuelos. Adivino que junto al Ocejón y el Cerro el Campo se vuelve a celebrar el culto al Sol.

V - 8 5

IMPORTANTE !!!

1 de Mayo. Fiesta del Mayo

Fiesta del Mayo

Rondas

4 de Mayo. Conferencias de primavera


-Posibilidades cooperativistas en Valverde

-Problemas generales de la Apicultura.

Este ciclo será dado en colaboración con el Instituto de Desarrollo Comunitario en Guadalajara

... el ecologista.

FAUNA IBERICA: JINETA
EL "GATO"
DE LOS ARABES



A pesar de su aspecto gatuno, la jineta no es un félido como podría pensarse, sino que pertenece a la primitiva familia zoológica de los vivérridos.

De origen africano, la "Genetta genetta" forma parte de nuestro patrimonio zoológico desde hace tan sólo 13 Siglos, y parece comprobado que pisó suelo peninsular cuando la ocupación musulmana, acompañando a los ejércitos invasores en calidad ~~de animal doméstico~~. La jineta tenía por aquél entonces la categoría de "gato", realizando la doble misión de animal doméstico roedor y la de animal de compañía del dueño, (aún hoy sigue siendo utilizada con idénticos fines por los pueblos bereberes.

JINETA

Genetta genetta

Orden: Carnívoros.

Familia: Vivérridos.

Género: Genetta.

Descripción: El cuerpo, unido a la cabeza, mide alrededor del medio metro. Alargado y flexible, se prolonga en una cola móvil y peluda de unos 40 cm de longitud, que desempeña el papel de balancín durante el salto. Extremidades cortas, poderosas, con suela plantar bien almoha-

dillada y dotadas de cinco dedos con uñas semirretráctiles, que se despliegan para trepar o capturar las presas. No sirven para excavar madrigueras ni galerías en el suelo. La altura en la cruz no sobrepasa los 20 centímetros y el peso oscila en torno a los 2 kilos.

Alimentación: Es omnívora. Consume habitualmente vegetales y pequeños vertebrados. Su manifiesto

oportunismo le mueve a actuar en cada región y época del año sobre la más abundante de las especies.

Reproducción: La época de celo puede presentarse dos veces al año. Tras una gestación de 10-11 semanas, nacen 2-3 crías, entre marzo y junio, aunque puede ser en otoño. Los cachorros pesan al nacer de 70 a 90 gramos. A los dos meses empiezan a consumir presas.



Aunque se ignoran las razones exactas por las que se fué apartando progresivamente del entorno humano, lo cierto es que volvieron definitivamente a la vida salvaje y que se adaptaron de forma sorprendente a su actual hábitat.

Las jinetas son de hábito esencialmente crepuscular y nocturno. Son expertas cazadoras, trepan por árboles y ramas para localizar a sus presas. Generalmente, cazan y viven en solitario, y únicamente se emparejan durante el celo. Para criar recurren a oquedades naturales por

no estar capacitadas para excavar madrigueras. Viven alrededor de 13 ó 14 años.

Un nombre con historia

Las relaciones de la jineta con el hombre tienen una larga historia. De animal sagrado para los egipcios pasó, gracias a sus dotes de cazadora de ratones, a ser animal doméstico en los hogares de la civilización griega y árabe. Sus pieles fueron utilizadas por los guerreros musulmanes para engalanar a monturas y jinetes. Esta última palabra se impuso —según algunos autores— a partir de la invasión árabe en España para denominar a todo aquel que montase un caballo, o al menos que lo montase de una determinada forma: «a la jineta». Carlos Martel encumbrió su categoría al crear la «Orden de la Jineta», cuyo coliar adornó a Carlomagno y Pipino el Breve.

(De Rvta. Natura, Nº 12, 1984. Fdo.: Carlos Sanz.)

Ya no maduran los campos
no hay brazos que los labren
ni ovejas en los barbechos
ni perro, ni pastor que las guarden.

Ya no hay parvas en las eras
ni yuntas que las machquen,
ni viejos dando consejo,
ni jotas rompicndo el aire.

Ya no hay guitarras alegres
e n las rondas de tus calles;
no hay mozas en las ventanas
escuchando los romances.

Sierra del Ocejón
sierra del Alto Rey
! tantos pueblos en sus brazos
os vais quedando sin nadie!

Hace tiempo que salí
a hurtadillas y en silencio,
y volví del mismo modo
a mis campos, a mi pueblo

Recorrí todas sus calles
todos, los campos desiertos,
llamé a todas las puertas
y en todas el mismo silencio.

Si alguna vez vas por allí
y ves mi pueblo desierto,
~~no hables alto ni rías~~
que allí descansan mis muertos.

Escucha al jilguero cantar
escucha el susurro del viento
escucha la muerte de un pueblo
en el silencio del tiempo.

PEDRO V.

VIEJAS COSTUMBRES

- En Enero, (el 17?) se hacía " la noche la cuenta" . En ella se ajustaba lo que tenía que pagar cada uno al pastor. La reunión estaba arenizada con una merienda a base de chorizos, tocino, longanizas, tostadas, buñuelos... y vino.

- Santa Agueda y los Carnavales tenían su tradición. La botarga, previamente subastada se vestía con "pezolís" e iba piciendo por las casas, armada con una porra. Otras de sus "funciones" eran intentar quitar la merienda a las zagalas, bautizar al toro de la vacada, correr la vaquilla, repartir el vino en el baile de carnaval con el pellejo al hombro...

- El Carnaval tenía su baile de máscaras, con vino, ranojones y hoguera con el pellejo de vino viejo ardiendo como fin de fiesta. El baile concluía por real decreteto y a continuación empezaba la cuaresma.

- Aquello sí que eran Cuaresmas: ayunos de verdad, abstinencias, vía crucis, penitencias, seriedad, miserere y las grandiosas tinieblas, que ponían los pelos de punta a cualquiera.

Nota: Otro día describiremos nuestras botargas de carnaval y Santa Agueda. Es que por ahí se creen que sólo tenemos danzantes, autos sacramentales, rondas y cancionero popular, deportes rurales y arquitectura semana....

El término municipal de **VALVERDE DE LOS A.**

Con este primer artículo nos proponemos comenzar a dar a conocer la Documentación Topográfica existente respecto a la delimitación de nuestro Término Municipal con los respectivos municipios colindantes (Cantalojas, Galve, etc.).

Esta documentación topográfica, única documentación oficial existente, ha sido proporcionada -previa solicitud- por la Subdirección Gral. de Investigación y Coordinación de trabajos geográficos (I.G.N.), en cuyos archivos aparece con el N° 370 de la Provincia y Región de Guadalajara.

La documentación consta: de UN ACTA de la operación practicada para reconocer la línea de término y señalado de los mojones comunes a los términos respectivos; de UN CUADERNO TECNICO del itinerario de la línea límite entre los términos municipales, donde se detallan los "puntos observados" y reconocidos de la línea límite, así como se especifican los rumbos, distancias y ángulos de depresión y/o de elevación; (ambos documentos están individualizados término a término); Y de UNA PLANIMETRIA (plano topográfico) del término municipal de Valverde (Escala, 1 : 25.000). Toda la documentación data de los años 1890-95.

1. VALVERDE Y CANTALOJAS.-

El Acta de reconocimiento de la línea de término y señalado de mojones comunes a los términos municipales de Valverde y Cantalojas consta de NUEVE folios, y el Cuaderno Técnico consta de CINCO folios. Ambos están fechados en el Archivo Topográfico el 2 de Septiembre de 1895, aunque la fecha y firma de los trabajos topográficos y de reconocimiento por parte de las respectivas comisiones municipales data de 23 de Octubre de 1893.

En estos trabajos, a parte del oficial del cuerpo de topógrafos, estuvieron las comisiones correspondientes a los ayuntamientos de Galve, Cantalojas, Valverde (D. Tiburcio Moreno -secretario- y D. Hilario Benito Mata -regidor tercero-) y Majalrayo, y se señalaron y reconocieron 5 Mojones y 13 puntos-inter-mojones (Ver gráficos).

Aunque cada mojón está totalmente delimitado y caracterizado (medidas, ubicación exacta, etc), al igual que las distintas y variadas referencias del lugar (puntos notables que se divisan, terrenos con los que linda, orientaciones, etc), sólomente mencionaremos los lugares en los que se encuentran y su identificación manifiesta.

El 1º es una piedra de pizarra que se halla en el sitio "Peña de la Navalengua", a unos 5m. de un gran corte vertical del terreno.

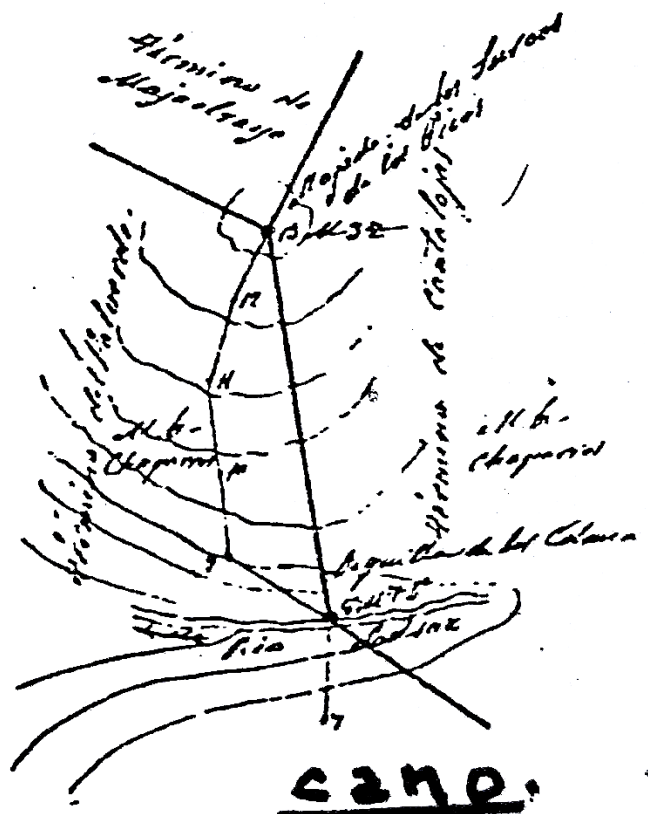
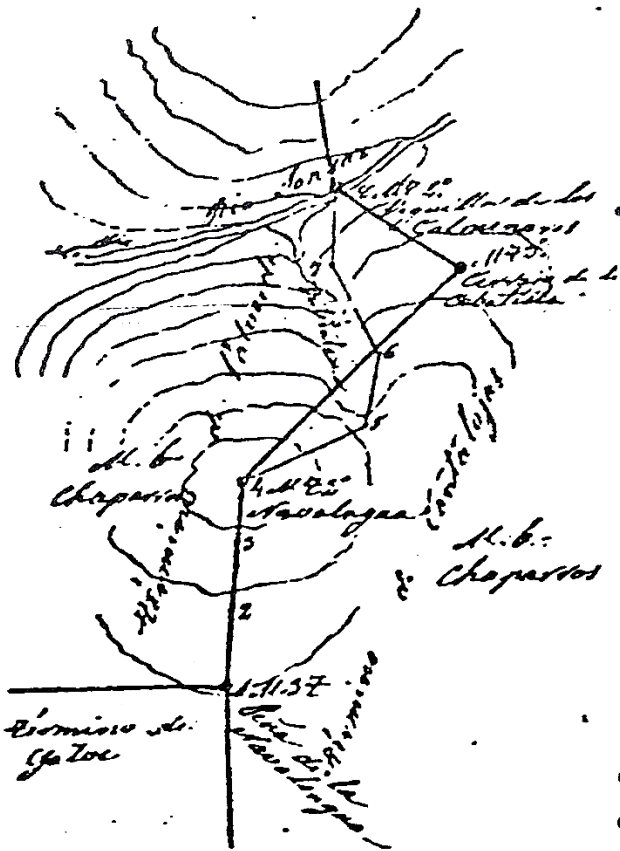
El 2º es una peña nativa que se halla en el sitio de "Navalengua" y en la linde de terreno de erial perteneciente a los propios de Cantalojas y a D.Manuel Monasterio (vecino de Valverde).

El 3º es un "montón de piedras" que se halla en el sitio "Cerrajo de la Cobatilla" (los mismos linderos anteriores).

El 4º es una peña nativa de pizarra que se halla en el sitio "Veguilla de las Colmenas" (margen derecha del Río Sonsaz y los linderos anteriores).

El 5º es un risco de pizarra (señalado con 3 hendiduras hechas a pico) que se encuentra en la Sierra del Robledal, y en el sitio "Majada de los Surcos de los Picos"; la linde de terreno, al igual que los 3 anteriores.

La conformidad del Acta fué firmada por todas las comisiones en "Majada de los Surcos de los Picos" el día 23 de Octubre de 1893.



PROGRAMA de

V.- PROGRAMA DE ACTIVIDADES PARA 1985

5 de Enero. Fiesta de Reyes

- Concurso literario
- Concierto de guitarra
- Canciones infantiles
- Auto de Navidad
- Ronda
- Fiesta popular.

Todo el programa se ha realizado al confeccionar esta memoria según el programa adjunto con una participación activa de unas 30 personas y con unos doscientos espectadores.

6 de Abril. Sesión de cine

- Películas infantiles

1 de Mayo. Fiesta del Mayo

- Puesta del Mayo
- Rondas

4 de Mayo. Conferencias de primavera

- Posibilidades cooperativistas en Valverde
- Problemas generales de la Apicultura.

Este ciclo será dado en colaboración con el Instituto de Desarrollo Comunitario en Guadalajara

8 de Junio. Ante el Día del Ocejón*

Exposición itinerante de las fotografías preparadas para el Día del Ocejón.

Proyección de Colección de Diapositivas del Ocejón y su Comarca.

Presentación del Programa del Día del Ocejón.

9 de Junio. Domingo del Corpus

Representación del Auto de San Miguel por el grupo de teatro El Portalejo.

Rondas.

15 de Junio. Noche de la Octava

Rondas y baile

Por la tarde competiciones deportivas.

Actividades ~ 1985 ~

16 de Junio. Día de la Octava

Declarada de Interés Turístico por el Ministerio de Turismo y por la Diputación Provincial.

Edición de la Carta del Pueblo extraordinaria

Edición de programas

Representación del Auto de San Miguel

Ayuda al grupo de danzantes

29-30 de Junio. Día del Oseón en Majaelrayo

Colaboración en el montaje y organización.

Aportación de: Auto Sacramental a representar ante la puerta de la iglesia en Majaelrayo

Aportación de juegos rurales: bolos, calva, chita, barra.

3-4 de Agosto. Fiestas de verano

Concursos y juegos infantiles

Deportes para adultos: populares
rurales

Representación teatral. Probable grupo invitado "El Carro de la farsa" de Carlos Ballesteros, con la colaboración de la Diputación Provincial.

V Concurso fotográfico "Pisarra de Plata"

17 de Septiembre. Fiestas de Zarsuela

Colaboración en la organización y montaje de las fiestas del pueblo anejo

12 de Octubre

Proyecciones cinematográficas

1 de Noviembre. Los Santos

Fiesta de "la machorra". Recuperación de la tradición.

Navidad 1985-86

Tradiciones de Navidad y Reyes. Cancionero

Preparación del Auto Navideño

Preparación de la Fiesta de Reyes.

Menú

LA HORA DE LA MERIENDA

Revuelto de ajates y senderillas. Una vez cortados los tallos de ajos tiernos y limpias las setas y escurridas, se fríen los ajos en poco aceite y cuando están dorados se echan las setas. Se le echa una punta de sal y se deja que esté todo bien refrito. Escurrendo el aceite, y batidos los huevos (dos por persona) se revuelve todo en la sartén a fuego moderado hasta que cuaje a gusto del comensal. Se puede servir junto con costrones de pan frito.

Flan de manzana. Se pone a cocer un l. de leche con un palo de canela y una corteza de limón durante diez minutos, dejándolo después hervir a fuego lento. Se añaden 150 g. de azúcar. Se pelan y limpian cuatro reinetas cortándolas en cuartos y poniéndolas a cocer con un palo de canela y 50 g. de azúcar, sin que se deshagan; se machacan ligeramente con un tenedor.

Se tuesta un poco de azúcar para bañar el molde y se van batiendo ocho huevos, mientras se deja que la leche esté templada. Se mezclan los huevos y la leche templada y se pasan por un chino al molde incorporando después la manzana, mezclándolo bien.

Se pone el molde al baño maría a fuego moderado (tapado o mejor al horno) hasta que esté hecho, procurando que no hierva. El flan está hecho cuando al pincharlo con una aguja ésta salga limpia.

Sarurúa: Para acompañar y según arte: vino tinto, sifón o agua de seltz, azúcar, plátano en rodajas, manzana y cáscara de naranja y limón. Se puede añadir un chorro de coñac. Después de dejarlo reposar unas horas se sirve con hielo.

Angel

¿ QUIEN MATA A LAS ABEJAS?

El ratón

La tiña

los insecticidas

la varroasis

los colmeneros trashumantes incontrolados

....

Pasatiempos


SARTA DE PALABRAS

1					RA
2	RA				
3					
4					
5					
6					
7				ES	

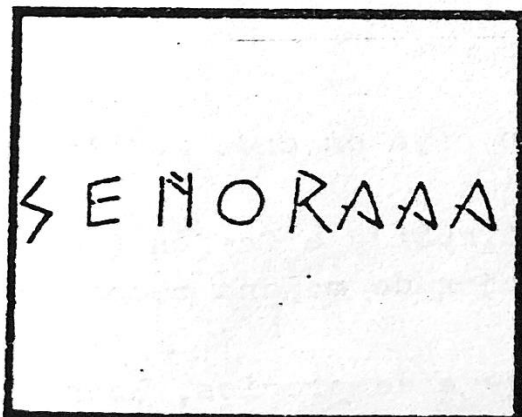
- .- Apero de labranza.
- .- Acción de raer la barba.
- .- Plantas de tallos leñosos.
- .- Tejidos usados para cubrir suelos.
- .- Fragmento desprendido de madera.
- .- Calmante farmacéutico.
- .- Planta arbórea muy común en Valvet de (plural).

A SALTO DE CABALLO

	ME	BI	JO	ES	QUIR
	RES	TA	LOS	DU	ME
JO	SA	FI	ME	SE	A
NES	EN	DOS.	RI	LOS	
LA	RES	CON	PER	TO	


 Sentencia que afirma en qué estriba el secreto de la sabiduría (Anónimo).

JEROGLÍFICOS



1.- ¿Quién tiene agua



2.- ¿Dió resultado el tra-

Programa de Abril

SABADO, 6 Abril (TARDE).-

Película: "LA CABAÑA DEL FIN DEL MUNDO".
Autor: Stewar Raffill.

:= 1º se proyectará un "Corto Infantil"

EL DIA DE OCEJON

Definitivamente el Día del Ocejón 1985 se celebrará en Majaclrayo durante los días 29 y 30 de Junio, quince días después de la Octava. Tanto el Ayuntamiento, por medio del alcalde, como los danzantes por medio de Angel, además concejal de cultura, han participado en las reuniones preparatorias junto con el Presidente de la Asociación.

Unos días antes, intentaremos que alrededor del Corpus, pasará por Valverde la exposición itinerante de fotografías y la presentación del programa oficial y definitivo. En la misma fecha se hará una exposición de dibujo infantil a la cual pueden acceder todos los niños que lo deseen hasta 15 años. Habrá dos categorías hasta 10 y 15 años y premios en la fase local y en la fase final. El lema es "Pinta tu pueblo... de la comarca del Ocejón" y habrá, posiblemente unas bicicletas para los mejores.

Se intenta que cada pueblo aporte algún aspecto típico y organice algún acto determinado, como por ejemplo:

Majaclrayo: pueblo anfitrión, danzas, exposiciones, hoguera en el pico, deportes rurales...

Tanajón: organización de la comida de campo, exposición de cerámica

Valverde: Auto Sacramental y/o danza, deportes rurales

Campillo y pueblos adyacentes: rondas

Almiruste: botargas

Retiendas: botargas

La Nierla: deportes rurales

etc...

Por supuesto cuanto mayor participación haya en cada modalidad, mejor para todos.

Para los montañeros y aficionados habrá subida a Ocejón (o pernoctada), con regalos para los mejores, para bajar de mañana todos juntos a Majaclrayo.

En el fin de fiesta habrá poesía, entrega de premios, loas al Ocejón, acto de hermanamiento con otra comarca de Guadalajara y actuación de esta comarca invitada y jotas mientras aguante el cuerpo.